

ส่วนที่ ๑

สภาพทั่วไปและข้อมูลพื้นฐานขององค์กรปกครองส่วนท้องถิ่น

ส่วนที่ ๑ สภาพทั่วไปและ

ข้อมูลพื้นฐาน

๑. ด้านกายภาพ

๑.๑ ที่ตั้งของหมู่บ้านหรือชุมชนหรือตำบล

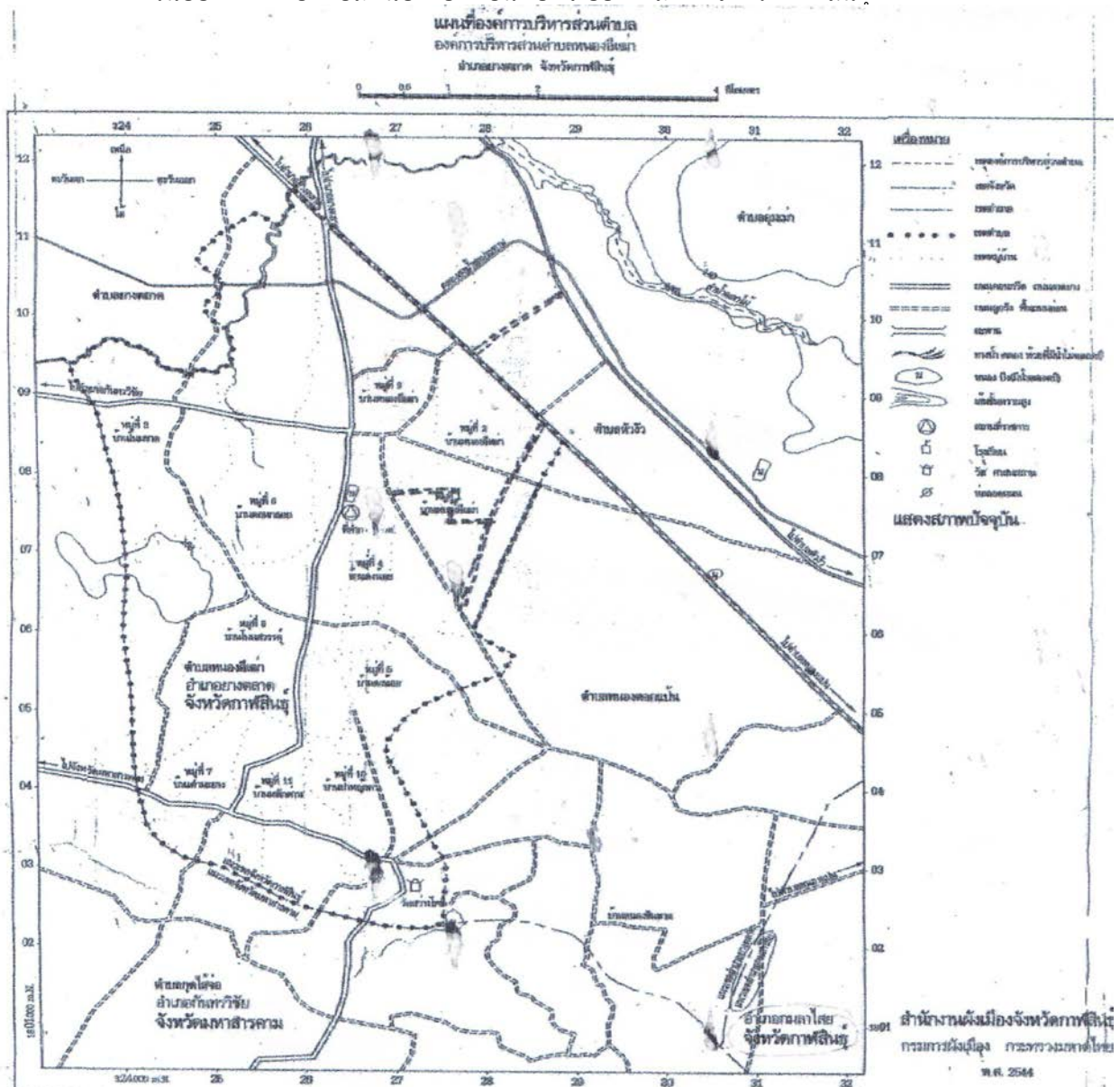
ตั้งอยู่ทางทิศเหนือของอำเภอขามเฒ่า จังหวัดกาฬสินธุ์ มีเนื้อที่ทั้งหมดประมาณ ๓๒ ตารางกิโลเมตร หรือ ๒๑,๑๒๐ ไร่

ทิศเหนือ ติดกับองค์การบริหารส่วนตำบลห้วยแก้ว อำเภอขามเฒ่า จังหวัดกาฬสินธุ์

ทิศใต้ ติดกับตำบลกุดไผ่จ่อ อำเภอกันทรวิชัย จังหวัดมหาสารคาม

ทิศตะวันตก ติดกับตำบลขามเฒ่า อำเภอขามเฒ่า จังหวัดกาฬสินธุ์

ทิศตะวันออก ติดกับตำบลหนองตอกแป้น อำเภอขามเฒ่า จังหวัดกาฬสินธุ์



๑.๒ ลักษณะภูมิประเทศ

เป็นที่ราบลุ่มที่มีความอุดมสมบูรณ์เหมาะสำหรับการเกษตร เส้นทางคมนาคมสายหลัก คือ

ทางหลวงหมายเลข กส ๒๐๕๘ เป็นถนนลาดยางเชื่อมต่อจากตำบลยางตลาด

๑.๓ ลักษณะภูมิอากาศ

มีอากาศร้อนและค่อนข้างหนาวในฤดูหนาว ส่วนฤดูฝนจะมีฝนตกชุกช่วงเดือนพฤษภาคม ถึงเดือนตุลาคม

๑.๔ ลักษณะของดิน

ลักษณะของดินส่วนใหญ่เป็นดินร่วนปนทราย

๒. ด้านการเมือง/การปกครอง

๒.๑ เขตการปกครอง

องค์การบริหารส่วนตำบลหนองอิเฒ่า มีการแบ่งเขตการปกครองออกเป็น ๑๑ หมู่บ้าน ประกอบด้วย

หมู่ที่	ชื่อบ้าน	ชื่อ-สกุล	ตำแหน่ง
๑	บ้านหนองอิเฒ่า	นายทองลา วันเพ็ญ	ผู้ใหญ่บ้าน
๒	บ้านหนองอิเฒ่า	นายเฉลิมชัย ภูแล่นหยุด	ผู้ใหญ่บ้าน
๓	บ้านโนนชาด	นายก้องปฐมพี ภูโคตรศรี	ผู้ใหญ่บ้าน
๔	บ้านดงน้อย	นายอนันต์ คำแห่งพล	ผู้ใหญ่บ้าน
๕	บ้านดงน้อย	นายวิมล โคระนำ	ผู้ใหญ่บ้าน
๖	บ้านดอนกลอย	นายทวีศักดิ์ เจริญรัมย์	กำนันตำบลหนองอิเฒ่า
๗	บ้านคำมะยาง	นายทองมาก โนนเพี้ย	ผู้ใหญ่บ้าน
๘	บ้านโนนสวรรค์	นางสาวนภาพร ทารี	ผู้ใหญ่บ้าน
๙	บ้านหนองอิเฒ่า	นายสุรเดช ภูกิ่งผา	ผู้ใหญ่บ้าน
๑๐	บ้านป่าหญ้าคา	นายปัญญา บุญเที่ยง	ผู้ใหญ่บ้าน
๑๑	บ้านหลักด่าน	นายบวร สัจจะ	ผู้ใหญ่บ้าน

๒.๒ การเลือกตั้ง

การเลือกตั้งนายกองค์การบริหารส่วนตำบลหนองอิเฒ่าและสมาชิกสภาองค์การบริหารส่วนตำบลหนองอิเฒ่า ครั้งที่ผ่านมาเมื่อวันที่ ๖ ตุลาคม ๒๕๕๕ จำนวนผู้มีสิทธิเลือกตั้ง ๓,๖๕๓ คน มาใช้สิทธิ ๒,๙๕๔ คน คิดเป็นร้อยละ ๘๐.๘๖

๓. ประชากร

๓.๑ ข้อมูลเกี่ยวกับจำนวนประชากร

ประชากรทั้งสิ้น จำนวน ๔,๙๒๔ คน แยกเป็นชาย จำนวน ๒,๔๐๙ คน หญิง จำนวน ๒,๕๑๕ คน (ข้อมูล ณ วันที่ ๑๐ เดือน มิถุนายน พ.ศ. ๒๕๖๒)

๓.๒ ช่วงอายุและจำนวนประชากร

	ชาย	หญิง	หมายเหตุ
--	-----	------	----------

จำนวนประชากรเยาวชน	๔๘๐ คน	๔๕๐ คน	อายุต่ำกว่า ๑๘ ปี
จำนวนประชากร	๑,๖๐๑ คน	๑,๖๔๕ คน	อายุ ๑๘-๖๐ ปี
จำนวนประชากรผู้สูงอายุ	๓๒๘ คน	๔๒๐ คน	อายุมากกว่า ๖๐ ปี
รวม	๒,๔๐๙ คน	๒,๕๑๕ คน	ทั้งสิ้น ๔,๙๒๔ คน

จำนวนประชากรแยกตามรายหมู่บ้าน

หมู่ที่	ชื่อหมู่บ้าน	ประชากร			จำนวน ครัวเรือน
		ชาย	หญิง	รวม	
๑	บ้านหนองอิเฒ่า	๑๙๖	๑๙๖	๓๙๒	๙๙
๒	บ้านหนองอิเฒ่า	๓๓๓	๓๖๙	๗๐๒	๑๗๔
๓	บ้านโนนชาติ	๒๓๒	๒๒๙	๔๖๑	๑๒๕
๔	บ้านดงน้อย	๒๒๙	๒๓๗	๔๖๖	๑๒๗
๕	บ้านดงน้อย	๒๖๖	๒๖๐	๕๒๖	๑๓๒
๖	บ้านดอนกลอย	๓๔๔	๔๐๙	๗๕๓	๒๔๙
๗	บ้านคำมะยาง	๑๘๙	๒๐๕	๓๙๔	๑๐๑
๘	บ้านโนนสวรรค์	๑๓๔	๑๒๗	๒๖๑	๗๐
๙	บ้านหนองอิเฒ่า	๒๘๖	๒๘๕	๕๗๑	๑๙๓
๑๐	บ้านป่าห้วยคา	๘๗	๙๐	๑๗๗	๔๙
๑๑	บ้านหลักด่าน	๑๒๓	๑๑๘	๒๔๑	๖๘
	รวม	๒,๔๐๙	๒,๕๑๕	๔,๙๒๔	๑,๓๘๐

๔. สภาพทางสังคม

๔.๑ การศึกษา

ตำบลหนองอิเฒ่า มีโรงเรียนประถมศึกษา ๔ แห่ง ซึ่งเป็นรัฐบาล ดังนี้

๑. โรงเรียนบ้านหนองอิเฒ่าวิทยา อยู่ในเขตหมู่ที่ ๒
๒. โรงเรียนดงน้อยโนนสวรรค์ อยู่ในเขตหมู่ที่ ๕
๓. โรงเรียนหลักด่านวิทยา อยู่ในเขตหมู่ที่ ๑๑
๔. โรงเรียนดอนกลอยโนนชาติ (พิลาศอุปถัมภ์) อยู่ในเขตหมู่ที่ ๖

ศูนย์พัฒนาเด็กเล็ก ๑ แห่ง คือ ศูนย์พัฒนาเด็กเล็กองค์การบริหารส่วนตำบลหนองอิเฒ่า

๔.๒ สาธารณสุข

โรงพยาบาลส่งเสริมสุขภาพตำบล ๑ แห่ง อยู่ในเขตหมู่ที่ ๙ บ้านหนองอิเฒ่า ให้บริการด้านสาธารณสุขของตำบลหนองอิเฒ่าได้ดำเนินการในรูปแบบผสมผสาน คือ มุ่งเน้นด้านการรักษาพยาบาล สิ่งแวดล้อม การป้องกัน และการส่งเสริมสุขภาพพร้อมกันไปกับสาธารณสุขมูลฐาน

๔.๓ อาชญากรรม

ตำบลหนองอิเฒ่าไม่มีการก่ออาชญากรรมที่รุนแรง เนื่องจากมีที่พักสายตรวจประจำตำบล ๑ แห่ง ตั้งภายในบริเวณที่ทำการองค์การบริหารส่วนตำบลหนองอิเฒ่า

๔.๔ ยาเสพติด

ยาเสพติดในเขตพื้นที่ตำบลหนองอิเฒ่าได้บูรณาการร่วมกับสถานีตำรวจภูธรยางตลาด ทำการสุ่มตรวจและเฝ้าระวังการแพร่ระบาดของยาเสพติดร่วมกับผู้นำชุมชนในทุกหมู่บ้าน

๔.๕ การสังคมสงเคราะห์

องค์การบริหารส่วนตำบลหนองอิเฒ่าได้ทำการสงเคราะห์โดย การจ่ายเงินสงเคราะห์เบี้ยยังชีพผู้สูงอายุ

ผู้พิการ ผู้ป่วยเอดส์นอกสถานที่ทุกเดือน การแจกจ่ายน้ำเพื่อการอุปโภคบริโภคเมื่อเกิดภัยแล้ง การจัดสวัสดิการชุมชน การปรับปรุง/ซ่อมแซมบ้านผู้ยากไร้ ฯลฯ

๕. ระบบบริการพื้นฐาน

๕.๑ การคมนาคมขนส่ง

เส้นทางหลักในการคมนาคม คือ ถนนลาดยางสายยางตลาด - โพนทอง ทางหลวงหมายเลข ๒๐๕๘ มีถนนเชื่อมต่อภายในหมู่บ้านทุกหมู่บ้าน ส่วนถนนคอนกรีตเสริมเหล็กมีครบทุกหมู่บ้าน

๕.๒ การไฟฟ้า

ตำบลหนองฮีเฒ่า มีไฟฟ้าใช้ครบทุกครัวเรือน แต่มีบางครัวเรือนยังมีความต้องการขยายเขตไฟฟ้าเพื่อใช้ในการเกษตรเพิ่มขึ้น

๕.๓ การประปา

- ระบบประปาผิวดิน	บ้านคำมะยาง หมู่ที่ ๗
- ระบบประปาผิวดิน (บ่อบาดาล)	บ้านหนองฮีเฒ่า หมู่ที่ ๙
- ระบบประปาผิวดิน (หนองคำ)	บ้านดงน้อย หมู่ที่ ๕
- ระบบประปาผิวดิน	บ้านหลักด่าน หมู่ที่ ๑๑
- ระบบประปาผิวดิน	บ้านดอนกลอย หมู่ที่ ๖
- ระบบประปาผิวดิน (บ่อบาดาล)	บ้านหนองฮีเฒ่า หมู่ที่ ๒
- ระบบประปาบาดาล	บ้านหนองฮีเฒ่า หมู่ที่ ๑
- ระบบประปาผิวดิน	บ้านดงน้อย หมู่ที่ ๔
- ระบบประปาบาดาล	บ้านป่าหญ้าคา หมู่ที่ ๑๐

๕.๔ โทรศัพท์

ประชาชนส่วนมากใช้โทรศัพท์เคลื่อนที่ มีตู้โทรศัพท์สาธารณะเป็นบางหมู่บ้าน และมีเสาส่งสัญญาณโทรศัพท์ จำนวน ๑ แห่ง

๕.๕ ไปรษณีย์หรือการสื่อสารหรือการขนส่ง และวัสดุ ครุภัณฑ์

มีบริการอินเทอร์เน็ตตำบล ๑ แห่ง ภายในที่ทำการองค์การบริหารส่วนตำบลหนองฮีเฒ่า

๖. ระบบเศรษฐกิจ

๖.๑ การเกษตร

ตำบลหนองฮีเฒ่าได้มีการประกอบอาชีพเกษตรกรรมเป็นหลัก ได้แก่ ข้าว รองลงมาได้แก่ พืชผักสวนครัว ไม้ยืนต้น ไม้ดอกไม้ประดับ ฯลฯ

๖.๒ การประมง

ประกอบอาชีพการประมงน้ำจืดขนาดเล็ก เช่น การเลี้ยงปลาในบ่อดิน

๖.๓ การปศุสัตว์

ส่วนมากเป็นการเลี้ยงสัตว์ เช่น โค กระบือ สุกร ไก่ เป็ด ฯลฯ โดยมีบางส่วนเลี้ยงไว้เพื่อการบริโภคและเพื่อจำหน่าย

๖.๔ การบริการ

- ร้านค้าเบ็ดเตล็ด	๕๐ แห่ง	- โรงแรม	๑ แห่ง
- ร้านรับซื้อของเก่า	๒ แห่ง	- ปั้มน้ำมันขนาดเล็ก	๑ แห่ง
- โรงสีข้าว	๙ แห่ง	- ร้านอาหารตามสั่ง	๓ แห่ง
- ร้านซ่อมรถ	๖ แห่ง	- ร้านเสริมสวยชาย-หญิง	๓ แห่ง
- คลินิก	๒ แห่ง	- ร้านจำหน่ายเนื้อ	๑ แห่ง
- ร้านหล่อเสาปูน	๒ แห่ง	- ร้านก๋วยเตี๋ยว	๑ แห่ง
- ร้านขายวัสดุก่อสร้าง	๑ แห่ง	- เสาส่งสัญญาณโทรศัพท์	๑ แห่ง
- ร้านส้มตำ	๒ แห่ง	- ร้านน้ำป่น	๑ แห่ง

๖.๕ การท่องเที่ยว

ปัจจุบันแหล่งท่องเที่ยวในตำบลหนองอูเฒ่า คือ วังไทรงาม ได้มีสภาพชำรุดทรุดโทรม ซึ่งจะได้มีการปรับปรุงเพื่อพัฒนาเป็นแหล่งท่องเที่ยว

๖.๖ อุตสาหกรรม

โรงงานผลิตน้ำดื่มประชารัฐ บ้านหนองอูเฒ่า หมู่ที่ ๑

๖.๗ การพาณิชย์และกลุ่มอาชีพ

กลุ่มอาชีพตำบลหนองอูเฒ่าที่โดดเด่น คือ กลุ่มผ้าไหมบ้านโนนชาติ หมู่ที่ ๓

๖.๘ แรงงาน

ประชาชนตำบลหนองอูเฒ่าส่วนใหญ่ไม่ได้มีการจ้างแรงงานมากนัก เนื่องจากประกอบอาชีพเกษตรกรรมเป็นหลัก

๗. ศาสนา ประเพณี วัฒนธรรม

๗.๑ การนับถือศาสนา

ประชากรส่วนใหญ่ในตำบลหนองอูเฒ่า นับถือศาสนาพุทธ

๗.๒ ประเพณีและงานประจำปี

ตำบลหนองอูเฒ่าได้มีการจัดงานประเพณีท้องถิ่นอย่างสม่ำเสมอ ได้แก่ บุญบั้งไฟ ลอยกระทง ฮีตสิบสอง คองสิบสี่ ฯลฯ

๗.๓ ภูมิปัญญาท้องถิ่น ภาษาถิ่น

ภูมิปัญญาท้องถิ่นของตำบลหนองอูเฒ่า ได้แก่ การนวดแผนไทย การทอผ้าไหมผ้าฝ้ายพื้นเมือง คณะกลองยาว ฯลฯ ภาษาถิ่นที่ใช้คือ ภาษาอีสาน

๗.๔ สินค้าพื้นเมืองและของที่ระลึก

ส่วนมากจะเป็นสินค้าที่เกี่ยวกับภูมิปัญญาท้องถิ่น เช่น ผ้าไหม หมอนชิต ฯลฯ

๘. ทรัพยากรธรรมชาติ

๘.๑ น้ำ

แหล่งน้ำตามธรรมชาติ

- ลำห้วย ๒ แห่ง คือ ห้วยปลาหลด และห้วยวังไทร

แหล่งน้ำที่สร้างขึ้น

- บ่อน้ำตื้น ๑๒ แห่ง

- บ่อบาดาล ๒๑ แห่ง

- คลองชลประทาน ๑ แห่ง

- ระบบประปา ๙ แห่ง

๘.๒ ป่าไม้

ลักษณะป่าไม้ของตำบลหนองอูเฒ่า มีพื้นที่เป็นป่าไม้ชุมชน จำนวน ๓ แห่ง ได้แก่ ป่าโคกบักบก ป่าโคกหัวภูดิน และโคกหนองคู

๘.๓ ภูเขา

ไม่มีภูเขาในเขตตำบลหนองอูเฒ่า

๘.๔ คุณภาพของทรัพยากรธรรมชาติ

คุณภาพของทรัพยากรธรรมชาติในตำบลหนองอูเฒ่ามีคุณภาพที่ดี เนื่องจากได้รับสนับสนุนและความร่วมมือในการดูแลทรัพยากรธรรมชาติจากประชาชนในพื้นที่ คุณภาพของดินมีความอุดมสมบูรณ์เห็นได้จากการเพาะปลูกข้าวและพืชผัก ผลไม้ชนิดอื่น ๆ ที่สามารถนำมาจำหน่าย น้ำมีปริมาณมีเพียงพอในการทำเกษตรกรรม

๙. อื่น ๆ (ถ้ามีระบุด้วย)